
ผลการดำเนินการตามมาตรการป้องกันและแก้ไข
ผลกระทบสิ่งแวดล้อม

บทที่ 2

ผลการปฏิบัติตามมาตรการป้องกันและแก้ไขผลกระทบสิ่งแวดล้อม

2.1 การปฏิบัติตามมาตรการป้องกันและแก้ไขผลกระทบสิ่งแวดล้อม

โครงการ โรงพยาบาลชัยอรุณเวชการ (ส่วนขยาย) ของ บริษัท พิจิตร พร็อพเพอร์ตี้ แอนด์ รีลเอสเตท จำกัด ตั้งอยู่ที่เลขที่ 31/12 ถนนสระหลวง ตำบลในเมือง อำเภอเมือง จังหวัดพิจิตร โดยโครงการเป็นโรงพยาบาล ขนาด 143 เตียง ปัจจุบัน ขออนุญาต เปิดดำเนินการ เพียง 108 เตียง เนื่องจากได้ทำการปรับปรุงโรงพยาบาล จาก ชั้น ที่ 1 – ชั้น ที่ 5 เหลือการปรับปรุงชั้นที่ 6 ทั้งนี้ โครงการเข้าข่ายที่จะต้องศึกษาและจัดทำรายงานการวิเคราะห์ ผลกระทบสิ่งแวดล้อม ซึ่งโครงการได้ดำเนินการจัดทำรายงานฯ ส่งให้ สผ. พิจารณาจนได้รับความเห็นชอบแล้วตาม ตามหนังสือที่ ทส 1009.5/8331 ลงวันที่ 28 สิงหาคม 2555 โดย หนังสือเห็นชอบได้กำหนดมาตรการป้องกันและ แก้ไขผลกระทบสิ่งแวดล้อมและมาตรการติดตามตรวจสอบผลกระทบสิ่งแวดล้อม เพื่อเป็นแนวทางให้โครงการปฏิบัติ รวมไปถึงเสนอรายงานผลการปฏิบัติตามมาตรการฯ ต่อหน่วยงานอนุญาต และหน่วยงานที่เกี่ยวข้อง รวมทั้ง สำนักงานนโยบายและแผนทรัพยากรธรรมชาติและสิ่งแวดล้อม (สผ.) ทุก 6 เดือนนั้น

บัดนี้ บริษัท พิจิตร พร็อพเพอร์ตี้ แอนด์ รีลเอสเตท จำกัด ได้มอบหมายให้ บริษัท ศูนย์วิเคราะห์น้ำ จำกัด ดำเนินการติดตามตรวจสอบการปฏิบัติตามมาตรการป้องกันและแก้ไขผลกระทบสิ่งแวดล้อม โครงการ โรงพยาบาลชัยอรุณเวชการ (ส่วนขยาย) (ระยะดำเนินการ) ช่วงเดือน มกราคม - มิถุนายน พ.ศ. 2568 ตามที่กำหนด ไว้ในรายงานการวิเคราะห์ผลกระทบสิ่งแวดล้อม โดยเนื้อหาบทนี้จะเป็นการปฏิบัติตามมาตรการป้องกันและแก้ไข ผลกระทบสิ่งแวดล้อม ซึ่งทางบริษัท ศูนย์วิเคราะห์น้ำ จำกัด ทำการตรวจประเมินด้วยวิธี Walk through Survey พร้อมทั้งรวบรวมเอกสารหลักฐานต่าง ๆ และภาพถ่ายประกอบผลการปฏิบัติตามตามมาตรการฯ

2.2 ผลการปฏิบัติตามมาตรการป้องกันและแก้ไขผลกระทบสิ่งแวดล้อม

ผลการติดตามตรวจสอบการปฏิบัติตามมาตรการป้องกันและแก้ไขผลกระทบสิ่งแวดล้อมของโครงการ ระหว่างเดือน มกราคม - มิถุนายน พ.ศ. 2568 แสดงดังตารางที่ 2.2



ตารางที่ 2.2-1 มาตรการป้องกันและแก้ไขผลกระทบสิ่งแวดล้อม โครงการโรงพยาบาลชัยภูมิเวชการ (ส่วนขยาย) ระยะดำเนินการ

องค์ประกอบทางสิ่งแวดล้อม	มาตรการป้องกันและแก้ไขผลกระทบสิ่งแวดล้อม	ผลการปฏิบัติตามและรายละเอียดการปฏิบัติตามมาตรการฯ ✓ = ปฏิบัติ ✕ = ไม่ได้ปฏิบัติ ○ = ปฏิบัติไม่ได้ ◎ = ปฏิบัติได้แต่ไม่มีประสิทธิภาพ ● = ยังไม่ถึงเวลาปฏิบัติ	ปัญหา/อุปสรรค/แนวทางแก้ไข	เอกสารอ้างอิง
1. ทรัพยากรสิ่งแวดล้อมทางกายภาพ				
1.1 ที่ตั้งและสภาพภูมิประเทศ		-	-	-
1.2 ธรณีวิทยา แผ่นดินไหว		-	-	-
1.3 ดินและการชะล้างพังทลาย		-	-	-
1.4 สภาพภูมิอากาศ		-	-	-
1.5 คุณภาพอากาศ	1) ปลุกต้นไม้ขึ้น เพื่อลดฟุ้งกระจายของฝุ่น ให้ความร้อน และมลพิษทางอากาศอื่นๆ ที่อาจเกิดขึ้น	◎	ตารางที่ 4-2	ภาพที่ 2-1 พื้นที่สีเขียวภายในโครงการ
	2) รัดน้ำและล้างทำความสะอาดเส้นทางจราจรและพื้นที่จอดรถเพื่อป้องกันการฟุ้งกระจายของฝุ่น	✓	-	ภาพที่ 2-2 เจ้าหน้าที่ทำความสะอาดถนน
	3) ดูแลระบบระบายอากาศภายในอาคารให้มีประสิทธิภาพดีเสมอ	✓	-	ภาพที่ 2-3 แผนภูมิ PM
	4) ติดป้ายห้ามติดเครื่องยนต์ทั้งบริเวณลานจอดรถยนต์ โดยให้ดับเครื่องยนต์ทันทีเมื่อจอดแล้ว	✓	-	ภาพที่ 2-3 ป้ายจอดรถยนต์
	5) ให้เจ้าหน้าที่โรงพยาบาลทำความสะอาดเครื่องปรับอากาศเป็นประจำ โดยทำความสะอาดและถอดล้างรับน้ำที่อยู่ภายในเครื่องปรับอากาศเป็นประจำเดือนละ 1 ครั้ง เพื่อเพิ่มประสิทธิภาพการทำงานและเป็นการป้องกันการสะสมของเชื้อโรค	✓	-	ภาพที่ 2-5 เจ้าหน้าที่ล้างเครื่องปรับอากาศ
	6) เลือกใช้เครื่องปรับอากาศที่มีฉลากประหยัดไฟเบอร์ 5 และต้องไม่มีสาร CFCs เป็นส่วนประกอบในเครื่องปรับอากาศ	✓	-	ภาพที่ 2-4 เครื่องปรับอากาศของโครงการ



ตารางที่ 2.2-1(ต่อ) มาตรการป้องกันและแก้ไขผลกระทบสิ่งแวดล้อม โครงการโรงพยาบาลชัยอรุณเวชการ (ส่วนขยาย) ระยะดำเนินการ

องค์ประกอบทางสิ่งแวดล้อม	มาตรการป้องกันและแก้ไขผลกระทบสิ่งแวดล้อม	ผลการปฏิบัติตามและรายละเอียดการปฏิบัติตามมาตรการฯ ✓ = ปฏิบัติ ✕ = ไม่ได้ปฏิบัติ ○ = ปฏิบัติไม่ได้ ◎ = ปฏิบัติได้แต่ไม่มีประสิทธิภาพ ● = ยังไม่ถึงเวลาปฏิบัติ	ปัญหา/อุปสรรค/แนวทางแก้ไข	เอกสารอ้างอิง
1.5 คุณภาพอากาศ (ต่อ)	7) รมรณงค์ ประชาสัมพันธ์ ให้เจ้าหน้าที่ปรับอุณหภูมิภายในห้องให้พอเหมาะ (25-26 องศาเซลเซียส)	✓	-	ภาพที่ 2-6 การประหยัดพลังงานภายในโครงการ
	8) ติดแสลงกรองแสงของอาคารจอดรถและเอนกประสงค์	○	ตารางที่ 4-2	-
1.6 ระดับเสียง	1) ตรวจสอบ ซ่อมแซม บำรุงรักษาเครื่องจักรต่างๆ ให้อยู่ในสภาพดีเสมอ เพื่อป้องกันก่นการชำรุดหรืออยู่ในสภาพไม่สมบูรณ์ซึ่งจะทำให้เกิดปัญหาเสียงดังได้	✓	-	ภาคผนวก ค-1 แผน PM
	2) จัดระบบการจราจร และให้มีเจ้าหน้าที่ให้สัญญาณการจราจรแก่ยานพาหนะที่เข้าออกโครงการ เพื่อป้องกันอุบัติเหตุ ลดความวุ่นวายและการเกิดเสียงดัง	✓	-	ภาพที่ 2-7 การจราจรภายในโครงการ
	3) จำกัดความเร็วรถขณะแล่นเข้า-ออก พื้นที่โครงการ ให้มีความเร็วไม่เกิน 30 กม./ชม.	✓	-	ภาพที่ 2-7 การจราจรภายในโครงการ
1.7 อุทกวิทยาและคุณภาพน้ำผิวดิน		-	-	-
1.8. อุทกวิทยาและคุณภาพน้ำใต้ดิน		-	-	-
2 ทรัพยากรสิ่งแวดล้อมทางชีวภาพ				
2.1 ทรัพยากรป่าไม้และสัตว์ป่า		-	-	-
2.2 ทรัพยากรสัตว์น้ำแหล่งกอนพิช และสาหร่าย		-	-	-
3 คุณค่าต่อการใช้ประโยชน์ของมนุษย์				
3.1 การใช้ประโยชน์ที่ดิน		-	-	-



ตารางที่ 2.2-1(ต่อ) มาตรการป้องกันและแก้ไขผลกระทบสิ่งแวดล้อม โครงการโรงพยาบาลชัยอรุณเวชการ (ส่วนขยาย) ระยะดำเนินการ

องค์ประกอบทางสิ่งแวดล้อม	มาตรการป้องกันและแก้ไขผลกระทบสิ่งแวดล้อม	ผลการปฏิบัติตามและรายละเอียดการปฏิบัติตามมาตรการฯ ✓ = ปฏิบัติ ✕ = ไม่ได้ปฏิบัติ ○ = ปฏิบัติไม่ได้ ◎ = ปฏิบัติได้แต่ไม่มีประสิทธิภาพ ● = ยังไม่ถึงเวลาปฏิบัติ	ปัญหา/อุปสรรค/แนวทางแก้ไข	เอกสารอ้างอิง
3.2 การคมนาคมขนส่ง	1) จัดให้มีเจ้าหน้าที่ของโครงการฯ อำนวยความสะดวกแก่รถที่เข้าและออกพื้นที่โครงการฯ	✓	- โครงการจัดให้มีเจ้าหน้าที่ของโครงการฯ อำนวยความสะดวกแก่รถที่เข้าและออกพื้นที่โครงการฯ	ภาพที่ 2-7 การจราจรภายในโครงการ
	2) ติดตั้งป้ายสัญญาณการจราจรเข้า-ออก โรงพยาบาลให้ชัดเจน	✓	- โครงการมีการติดตั้งป้ายทางเข้าออกบริเวณด้านหน้าโครงการ	ภาพที่ 2-7 การจราจรภายในโครงการ
	3) สร้างอาคารจอดรถและเอนกประสงค์ ซึ่งจัดให้มีที่จอดรถเพิ่มขึ้น	✕	- โครงการยังไม่ได้ก่อสร้างอาคารจอดรถเพิ่มเติมเนื่องจากปัจจุบันของอาคารเปิดให้บริการเพียง 108 เตียง และอัตราครองเตียงประมาณ 60 เตียง	-
	4) ปรับปรุงทางเข้าออกของโรงพยาบาล ให้สอดคล้องกับทางเข้าออก ของอาคารที่จอดรถและเอนกประสงค์	✓	- โครงการมีการปรับปรุงเส้นทางเข้าออกของโครงการให้มีความเหมาะสม	-
	5) ติดตามตรวจสอบระบบไฟฟ้าส่องสว่างทางจราจรบริเวณที่จอดรถถนน และบริเวณทางเข้า-ออก โครงการ	✓	- โครงการมีการตรวจสอบระบบไฟฟ้าส่องสว่างทางจราจรบริเวณที่จอดรถถนน และบริเวณทางเข้า-ออก โครงการอย่างสม่ำเสมอ	ภาพที่ 2-7 การจราจรภายในโครงการ
	6) ติดตามตรวจสอบสัญญาณจราจร เช่น ลูกศรแสดงทิศทางการเดินทางเดินรถ ป้ายแสดงทางเข้า-ออก	✓	- โครงการมีการตรวจสอบสัญญาณจราจร เช่น ลูกศรแสดงทิศทางการเดินทางเดินรถ ป้ายแสดงทางเข้า-ออก ให้มีความชัดเจนอยู่เสมอ	-
	7) ตรวจสอบที่จอดรถให้เป็นไปตามที่ออกแบบไว้	✓	- โครงการมีการตรวจสอบปริมาณรถที่เข้ามาใช้บริการหากมีปริมาณมากจนที่จอดรถเต็มเพียงพองจึงจะเริ่มทำการก่อสร้างอาคารที่จอดรถ	-
3.3 พลังงานและไฟฟ้า	1) ดูแล บำรุงรักษา เครื่องกำเนิดไฟฟ้าสำรอง ตามมาตรการต่างๆ อย่างเคร่งครัด	✓	- โครงการจัดให้มีเจ้าหน้าที่ดูแล บำรุงรักษา เครื่องกำเนิดไฟฟ้าสำรองให้สามารถใช้งานได้ทันทีเมื่อเกิดเหตุฉุกเฉิน	ภาคผนวก ค-1 แผน PM
	2) ทำการสำรวจจุดเชื่อมต่อ การเดินสายไฟ และอุปกรณ์ต่างๆ บำรุงรักษาให้อยู่ในสภาพที่ใช้งานได้เสมอ หากพบจุดชำรุดเร่งทำการซ่อมแซม	✓	- โครงการจัดให้มีเจ้าหน้าที่ทำการสำรวจจุดเชื่อมต่อ การเดินสายไฟ และอุปกรณ์ต่างๆ บำรุงรักษาให้อยู่ในสภาพที่ใช้งานได้เสมอ	ภาคผนวก ค-1 แผน PM



ตารางที่ 2.2-1(ต่อ) มาตรการป้องกันและแก้ไขผลกระทบสิ่งแวดล้อม โครงการโรงพยาบาลชัยภูมิเวชการ (ส่วนขยาย) ระยะดำเนินการ

องค์ประกอบทาง สิ่งแวดล้อม	มาตรการป้องกันและแก้ไขผลกระทบสิ่งแวดล้อม	ผลการปฏิบัติตามและรายละเอียดการปฏิบัติตามมาตรการฯ ✓ = ปฏิบัติ ✕ = ไม่ได้ปฏิบัติ ○ = ปฏิบัติไม่ได้ ◎ = ปฏิบัติได้แต่ไม่มีประสิทธิภาพ ● = ยังไม่ถึงเวลาปฏิบัติ	ปัญหา/อุปสรรค/ แนวทางแก้ไข	เอกสารอ้างอิง
3.3 พลังงานและ ไฟฟ้า (ต่อ)	3) การติดตั้งอุปกรณ์และการจ่ายไฟฟ้า ต้องให้เป็นไปด้วยความ เรียบร้อยและถูกต้องตามมาตรฐาน	✓	-	-
	4) รมรณคดีให้คนเจ้าหน้าที่และผู้ป่วยใช้ไฟฟ้าอย่างประหยัด	✓	-	ภาพที่ 2-6 การประหยัด พลังงานของโครงการ
	5) จัดให้มีอุปกรณ์ป้องกันเสียง (Ear plug หรือ Ear muffs) สำหรับ เจ้าหน้าที่ที่ต้องเข้าไปปฏิบัติงานขณะเครื่องกำเนิดไฟฟ้าสำรอง ทำงาน	✓	-	ภาคผนวก ค-1 แผน PM
	6) เลือกใช้โคมไฟที่มีแผ่นสะท้อนแสงเพื่อช่วยให้แสงสว่างจาก หลอดไฟกระจายได้อย่างเต็มประสิทธิภาพ	✓	-	ภาพที่ 2-6 การประหยัด พลังงานของโครงการ
	7) เลือกใช้อุปกรณ์ที่ช่วยประหยัดไฟฟ้า เช่น หลอดคอม การติดตั้ง สวิตซ์ตั้งเวลา (Timer) หรือ Time Delay Switch ทำงานเปิด-ปิด ไฟฟ้า ณ บริเวณที่ใช้ไฟบางเวลา	✓	-	ภาพที่ 2-6 การประหยัด พลังงานของโครงการ
	8) จัดให้มีสวิตซ์ไฟแยกออกจากกันเพื่อให้สามารถเปิด-ปิดได้เฉพาะ จุด เพื่อเป็นการประหยัดพลังงาน	✓	-	ภาพที่ 2-6 การประหยัด พลังงานของโครงการ
	9) เครื่องปรับอากาศภายในอาคารเลือกใช้ผลิตภัณฑ์แบบประหยัดไฟ และไม่ใช้สาร CFC เป็นส่วนประกอบของเครื่องปรับอากาศรวมทั้ง รณณคดีให้ผู้ที่พักอาศัยภายในโครงการใช้ไฟฟ้าอย่างประหยัด	✓	-	ภาพที่ 2-4 เครื่องปรับอากาศ ของโครงการ
	10) ติดตั้งกระจกหรือติดฟิล์มที่มีคุณสมบัติป้องกันความร้อนแต่ยอม ให้แสงสว่างผ่านเข้าได้เพื่อลดการใช้พลังงานภายในอาคาร	✓	-	ภาพที่ 2-6 การประหยัด พลังงานของโครงการ



ตารางที่ 2.2-1(ต่อ) มาตรการป้องกันและแก้ไขผลกระทบสิ่งแวดล้อม โครงการโรงพยาบาลชัยภูมิเวชการ (ส่วนขยาย) ระยะดำเนินการ

องค์ประกอบทางสิ่งแวดล้อม	มาตรการป้องกันและแก้ไขผลกระทบสิ่งแวดล้อม	ผลการปฏิบัติตามและรายละเอียดการปฏิบัติตามมาตรการฯ ✓ = ปฏิบัติ ✕ = ไม่ได้ปฏิบัติ ○ = ปฏิบัติไม่ได้ ◎ = ปฏิบัติได้แต่ไม่มีประสิทธิภาพ ● = ยังไม่ถึงเวลาปฏิบัติ	ปัญหา/อุปสรรค/แนวทางแก้ไข	เอกสารอ้างอิง
3.3 พลังงานและไฟฟ้า (ต่อ)	11) จัดให้มีพื้นที่สีเขียวแบบยั่งยืนรอบอาคารโครงการซึ่งนอกจากจะให้ความร่มรื่นและเกิดทัศนียภาพที่ดีแล้วยังส่งผลให้เกิดการกระจายอากาศและระบายความร้อนได้ดี ช่วยบังแดดและลดการดูดซับและถ่ายเทพลังงานความร้อนเข้าสู่ตัวอาคารอีกด้วย ซึ่งการปลูกต้นไม้ขนาดใหญ่และการปลูกพืชคลุมดินจะช่วยลดความร้อนและเพิ่มความชื้นให้กับดินทำให้อากาศเย็นขึ้น	◎	- โครงการจัดให้มีพื้นที่สีเขียวรอบโครงการแต่ยังไม่ครบถ้วนตามที่เราไว้ในรายงาน EIA	ภาพที่ 2-1 พื้นที่สีเขียวภายในโครงการ
	12) ดูแลสวนและต้นไม้ให้เจริญเติบโตอย่างสมบูรณ์เพื่อช่วยบดบังแสงแดดต่ออาคารช่วยลดความร้อนประหยัดพลังงาน	✓	- โครงการมีการนำน้ำที่ผ่านระบบบำบัดน้ำเสียมารดน้ำต้นไม้และจัดให้มีเจ้าหน้าที่ดูแลพื้นที่สีเขียวให้มีความสมบูรณ์อยู่เสมอ	ภาพที่ 2-8 เจ้าหน้าที่ดูแลพื้นที่สีเขียว
	13) ตรวจสอบดูแลอุปกรณ์เครื่องใช้ไฟฟ้าสำรองและสายไฟฟ้าให้อยู่ในสภาพดีอยู่เสมอตามคู่มือของผู้ผลิต	✓	- โครงการจัดให้มีเจ้าหน้าที่ดูแลบำรุงรักษา เครื่องกำเนิดไฟฟ้าสำรองให้สามารถใช้งานได้ทันทีเมื่อเกิดเหตุฉุกเฉิน	ภาคผนวก ค-1 แผน PM
	14) จัดให้มีการตรวจสอบและอุดรอยรั่วตามผนัง ฝ้าเพดาน บานประตู และช่องแสงห้องที่มีการติดตั้งเครื่องปรับอากาศและปิดประตูห้องให้สนิททุกครั้งที่เปิดเครื่องปรับอากาศเพื่อไม่ให้ความเย็นรั่วไหลทำให้สิ้นเปลืองพลังงาน	✓	- โครงการจัดให้มีเจ้าหน้าที่ตรวจสอบไม่ให้มีรอยรั่วตามผนัง ฝ้าเพดาน บานประตู และช่องต่างๆ ภายในห้องเพื่อป้องกันเครื่องปรับอากาศทำงานเกินความจำเป็น	-
	15) ส่งเสริมการอนุรักษ์พลังงาน โดยให้พนักงานร่วมมือในการใช้พลังงานอย่างเหมาะสม เช่น การกำหนดช่วงเวลาการเปิด-ปิดเครื่องปรับอากาศทุกหน่วยงาน ปิดไฟเมื่อเลิกใช้งาน ปิดก๊อคน้ำให้สนิททุกครั้งเมื่อเลิกใช้งาน เป็นต้น	✓	- โครงการจัดให้มีการณรงค์ให้คนเจ้าหน้าที่และผู้ปฏิบัติงานใช้ไฟฟ้าอย่างประหยัด	ภาพที่ 2-6 การประหยัดพลังงานของโครงการ



ตารางที่ 2.2-1(ต่อ) มาตรการป้องกันและแก้ไขผลกระทบสิ่งแวดล้อม โครงการโรงพยาบาลชัยภูมิเวชการ (ส่วนขยาย) ระยะดำเนินการ

องค์ประกอบทางสิ่งแวดล้อม	มาตรการป้องกันและแก้ไขผลกระทบสิ่งแวดล้อม	ผลการปฏิบัติตามและรายละเอียดการปฏิบัติตามมาตรการฯ ✓ = ปฏิบัติ ✕ = ไม่ได้ปฏิบัติ ○ = ปฏิบัติไม่ได้ ◎ = ปฏิบัติได้แต่ไม่มีประสิทธิภาพ ● = ยังไม่ถึงเวลาปฏิบัติ	ปัญหา/อุปสรรค/แนวทางแก้ไข	เอกสารอ้างอิง
3.3 พลังงานและไฟฟ้า (ต่อ)	16) รมรณรงค์/ประจกษลัมพณธเฐให้พณกนงานและผุ้ใช้ปรการ ให้มการใช้พลังงานอย่างเหมาะสม ได้แก่ การติด ป้าย "โปรดปิดไฟเมื่อเลิกใช้" บริเวณสวตช้ไฟแสงสว่างทุกที่	✓	- โครงการจัดให้มีการรณรงค์ให้คนเจ้าหน้าที่และผู้ป้ใช้ไฟฟ้าอย่างประหยัด	ภาพที่ 2-6 การประหยัดพลังงานของโครงการ
	17) ประจกษลัมพณธเฐให้พณกนงานและผุ้ใช้ปรการปรับระดับอุณหภูมิภายในห้องให้เหมาะสมประมาณ 25-26 องศาเซลเซียส	✓	- โครงการจัดให้มีการรณรงค์ให้คนเจ้าหน้าที่และผู้ป้ใช้ไฟฟ้าอย่างประหยัด	ภาพที่ 2-6 การประหยัดพลังงานของโครงการ
	18) รณรงค์ให้พณกนงานและผุ้ใช้ปรการภายในโครงการใช้ไฟฟ้าอย่างประหยัดและติดป้ายเตือนไว้ตามจุดต่างๆ (เช่น ปิดไฟทุกครั้งหลังใช้, ขึ้นลง 1-2 ชั้นกรุณาใช้บันได เป็นต้น) เพื่อเตือนให้ประหยัดพลังงาน	✓	- โครงการจัดให้มีการรณรงค์ให้คนเจ้าหน้าที่และผู้ป้ใช้ไฟฟ้าอย่างประหยัด	ภาพที่ 2-6 การประหยัดพลังงานของโครงการ
	19) ปฏิบัติตามพระราชบัญญัติการส่งเสริมการอนุรักษ์พลังงาน พ.ศ. 2535	✓	- โครงการจัดให้มีการรณรงค์ให้คนเจ้าหน้าที่และผู้ป้ใช้ไฟฟ้าอย่างประหยัด	ภาพที่ 2-6 การประหยัดพลังงานของโครงการ
	1) ตรวจสอบระบบจ่ายน้ำประปา 1 เดือน/ครั้ง ให้อยู่ในสภาพดีอยู่เสมอ ได้แก่ เครื่องสูบน้ำ ท่อจ่ายน้ำ ถังเก็บน้ำ มิเตอร์วัดน้ำ หากพบจุดชำรุด ผิดปกติต้องเร่งแก้ไข	✓	- โครงการจัดให้มีการตรวจสอบระบบจ่ายน้ำประปาและสุกษณค์ให้อยู่ในสภาพดีอยู่เสมอ	ภาพผนวก ค-1 แผน PM
3.4 น้ำใช้/น้ำดื่ม	2) ทำความสะอาดจุดจ่ายน้ำของหน่วยงานต่างๆ อย่างสม่ำเสมอ	✓	- โครงการจัดให้มีการทำความสะอาดจุดจ่ายน้ำ อย่างสม่ำเสมอ	-
	3) รณรงค์ให้ผุ้ป้วย ญวตช้ผุ้ป้วย และเจ้าหน้าที่ของโรงพยาบาล ประหยตน้ำ	✓	- โครงการมีการติดป้ายรณรงค์ให้ผุ้ป้วย ญวตช้ผุ้ป้วย และเจ้าหน้าที่ของโรงพยาบาลประหยตน้ำ	ภาพที่ 2-9 ป้ายรณรงค์ประหยตน้ำภายในโครงการ



ตารางที่ 2.2-1(ต่อ) มาตรการป้องกันและแก้ไขผลกระทบสิ่งแวดล้อม โครงการโรงพยาบาลชัยภูมิเวชการ (ส่วนขยาย) ระยะดำเนินการ

องค์ประกอบทางสิ่งแวดล้อม	มาตรการป้องกันและแก้ไขผลกระทบสิ่งแวดล้อม	ผลการปฏิบัติและรายละเอียดการปฏิบัติตามมาตรการฯ ✓ = ปฏิบัติ ✕ = ไม่ได้ปฏิบัติ ○ = ปฏิบัติไม่ได้ ◎ = ปฏิบัติได้แต่ไม่มีประสิทธิภาพ ● = ยังไม่ถึงเวลาปฏิบัติ	ปัญหา/อุปสรรค/แนวทางแก้ไข	เอกสารอ้างอิง
3.4 น้ำใช้/น้ำดื่ม (ต่อ)	4) ส่งตัวอย่างน้ำประปาส่งตรวจ 3 เดือน/ครั้ง พารามิเตอร์ดังนี้ ความเป็นกรด-ด่าง, สี, ของแข็งละลายรวม, แอมโมเนีย, ความกระด้างรวม, เหล็กรวม, ฟลูออไรด์, คลอไรด์, ทองแดง, โครเมียม, ตะกั่ว, สังกะสี, ไนเตรต, แคดเมียม, โคัลฟอร์หมแบคทีเรีย และ ฟิโคลโคลิฟอร์มแบคทีเรีย	✓ - โครงการมีการส่งตัวอย่างน้ำประปาตรวจวัดตามพารามิเตอร์ที่กำหนด ทุก 3 เดือน	-	ภาพที่ 2-11 การเก็บตัวอย่างน้ำเสีย และน้ำประปา ภาคผนวก ง-1 ผลการตรวจวัดคุณภาพน้ำประปา
	5) ส่งเสริมการประหยัดน้ำ โดยให้พนักงานร่วมมือ เช่น ปิดก๊อกน้ำให้สนิททุกครั้งเมื่อเลิกใช้งาน เป็นต้น	✓	-	ภาพที่ 2-9 ป้ายรณรงค์ประหยัดน้ำภายในโครงการ
	6) กำหนดนโยบายการตรวจสอบการใช้น้ำ ได้แก่ 6.1) กำหนดให้แม่บ้านตรวจสอบ/ปิดก๊อกน้ำเมื่อเลิกงาน 6.2) เมื่อพนักงานพบก๊อกน้ำรั่วซึม ให้แจ้งช่างซ่อมบำรุงทันที	✓	-	-
	7) รณรงค์/ประชาสัมพันธ์ให้พนักงานหรือผู้ป่วย/ญาติ ให้มีการใช้น้ำได้แก่ การติดป้าย "ปิดก๊อกน้ำให้สนิททุกครั้งเมื่อเลิกใช้"	✓	-	ภาพที่ 2-9 ป้ายรณรงค์ประหยัดน้ำภายในโครงการ
	1) ทำความสะอาดถังระบายน้ำ และท่อระบายน้ำออกความถี่ 6 เดือน/ ครั้ง	✓	-	ภาพที่ 2-10 เจ้าหน้าที่ตรวจสอบบ่อพักน้ำ
	2) ตรวจสอบดูแลบ่อพักของระบบระบายน้ำเป็นประจำทุกเดือน หากมีการสะสมของตะกอนดินในบ่อพักให้ขุดลอก เพื่อลดสาเหตุให้เกิดการอุดตัน ซึ่งเป็นอุปสรรคในการระบายน้ำ	✓	-	ภาพที่ 2-10 เจ้าหน้าที่ตรวจสอบบ่อพักน้ำ
3.5 การระบายน้ำและการป้องกันน้ำท่วม	3) จัดให้มีตะแกรงดักมูลฝอยก่อนระบายน้ำออกสู่ภายนอกพื้นที่โครงการ	✓	-	ภาพที่ 2-10 เจ้าหน้าที่ตรวจสอบบ่อพักน้ำ



ตารางที่ 2.2-1(ต่อ) มาตรการป้องกันและแก้ไขผลกระทบสิ่งแวดล้อม โครงการโรงพยาบาลชัยภูมิเวชการ (ส่วนขยาย) ระยะดำเนินการ

องค์ประกอบทาง สิ่งแวดล้อม	มาตรการป้องกันและแก้ไขผลกระทบสิ่งแวดล้อม	ผลการปฏิบัติตามและรายละเอียดการปฏิบัติตามมาตรการฯ ✓ = ปฏิบัติ ✕ = ไม่ได้ปฏิบัติ ○ = ปฏิบัติไม่ได้ ◎ = ปฏิบัติได้แต่ไม่มีประสิทธิภาพ ● = ยังไม่ถึงเวลาปฏิบัติ	ปัญหา/อุปสรรค/ แนวทางแก้ไข	เอกสารอ้างอิง
3.6 การกําลังน้ำ เสีย	1) สร้างความเข้าใจให้พนักงานไม่ทิ้งเศษขยะ หรือที่ย่อยสลายไม่ได้ ลงสู่ระบบบำบัดน้ำเสีย	✓	-	-
	2) ควบคุมระบบบำบัดน้ำเสียของโครงการฯ ให้ทำงานได้อย่างมี ประสิทธิภาพ บำบัดน้ำเสียให้ผ่านเกณฑ์มาตรฐานที่กำหนด	✓	-	ภาคผนวก ค-1 แผน PM
	3) การเก็บตัวอย่างน้ำเสียและน้ำทิ้งเพื่อตรวจวิเคราะห์ 2 จุด ได้แก่ น้ำเสียก่อนเข้าระบบฯ และน้ำทิ้งที่ผ่านการบำบัด	✓	-	ภาพที่ 2-11 การเก็บ ตัวอย่างน้ำเสีย และ น้ำประปา
	4) ส่งน้ำทิ้งที่ผ่านระบบบำบัดน้ำเสียตรวจวิเคราะห์ 1 เดือน/ครั้ง พารามิเตอร์ ดังนี้ - ความเป็นกรดต่าง, บีโอดี, ซีโอดี, ปริมาณสารแขวนลอย, ปริมาณ ตะกอนหนัก, ของแข็งละลายทั้งหมด, ซีลไฟด์, ไนโตรเจนในรูปทีเค เอ็น, ไนโตรเจน, โคลิฟอร์มแบคทีเรีย และฟิโคลิฟอร์มแบคทีเรีย	✓	-	ภาคผนวก ง-2 ผลการ ตรวจวัดคุณภาพน้ำ เสีย
	5) การควบคุมคุณภาพและเฝ้าระวัง - ควบคุมระบบบำบัดน้ำเสียของโครงการฯ ให้ทำงานได้อย่างมี ประสิทธิภาพ บำบัด น้ำเสียให้ผ่านเกณฑ์มาตรฐานที่กำหนด	✓	-	ภาคผนวก ค-1 แผน PM
	6) กำหนดให้มีการนำน้ำทิ้งที่ผ่านการบำบัดจากบ่อตรวจทิ้งไปใช้ ประโยชน์ในการรดน้ำพื้นที่ สีเขียวโดยกำหนดให้ใช้ระบบนำหยด เพื่อป้องกันการฟุ้งกระจายของเชื้อโรคที่อาจติดตามกับน้ำเสีย	✓	-	ภาพที่ 2-12 ระบบนำ น้ำเสียที่ผ่านการบำบัด แล้วมารดน้ำต้นไม้



ตารางที่ 2.2-1(ต่อ) มาตรการป้องกันและแก้ไขผลกระทบสิ่งแวดล้อม โครงการโรงพยาบาลชัยภูมิเวชการ (ส่วนขยาย) ระยะดำเนินการ

องค์ประกอบทางสิ่งแวดล้อม	มาตรการป้องกันและแก้ไขผลกระทบสิ่งแวดล้อม	ผลการปฏิบัติและรายละเอียดการปฏิบัติตามมาตรการฯ ✓ = ปฏิบัติ ✕ = ไม่ได้ปฏิบัติ ○ = ปฏิบัติไม่ได้ ◎ = ปฏิบัติได้แต่ไม่มีประสิทธิภาพ ● = ยังไม่ถึงเวลาปฏิบัติ	ปัญหา/อุปสรรค/แนวทางแก้ไข	เอกสารอ้างอิง
3.6 การกำจัดน้ำเสีย	7) กำหนดให้มีการกำจัดกากไขมันด้วยการดักทิ้ง สัปดาห์ละ 1 ครั้ง โดยมีการบันทึกน้ำหนักก่อนนำกากไขมันไปทิ้งรวมกับขยะทั่วไป	✓ - โครงการจัดให้มีเจ้าหน้าที่ทำการดักไขมันออกไปกำจัดอย่างน้อยสัปดาห์ละ 1 ครั้ง	-	ภาพที่ 2-13 เจ้าหน้าที่ดักไขมัน
	8) จัดให้มีเจ้าหน้าที่หรือพนักงานทำการกำจัดกากไขมันออกจากถังดักไขมันทุกสัปดาห์ นำไถ่แล้วนำไปเทในบ่อดักกากไขมัน เมื่อแห้งนำมาตอกในกระบอกพีวีซีเก็บรวบรวมขายต่อ	✓ - เนื่องจากปัจจุบันไม่มีร้านรับซื้อไขมันแล้วทำให้โครงการนำไขมันที่ตกออกไถ่ขยะสีดำนำไปทิ้งกับขยะเปียก	-	-
	9) ความถี่ในการดัก 1 ครั้ง/สัปดาห์ อาจมีการเพิ่มความถี่หากมีปริมาณไขมันมาก	✓ - โครงการมีการตรวจสอบปริมาณไขมันเป็นประจำทุกสัปดาห์หากพบว่ามีปริมาณมากจึงทำการดักออก	-	-
	10) จัดให้มีการบันทึกน้ำหนักก่อนนำกากไขมันภายหลังจากตกในกระบอกพีวีซีแล้ว	✓ - เนื่องจากปัจจุบันไม่มีร้านรับซื้อไขมันแล้วทำให้โครงการนำไขมันที่ตกออกไถ่ขยะสีดำนำไปทิ้งกับขยะเปียก	-	-
	1) มีแผนการตรวจสอบอุปกรณ์ดับเพลิงทุกประเภทที่มีติดตั้งตามข้อกำหนดของอุปกรณ์ในแต่ละประเภท	✓ - โครงการจัดให้มีเจ้าหน้าที่ตรวจสอบอุปกรณ์ดับเพลิงทุกประเภทที่มีติดตั้งตามข้อกำหนดของอุปกรณ์ในแต่ละประเภท	-	ภาพที่ 2-14 เจ้าหน้าที่ตรวจสอบอุปกรณ์ดับเพลิง
3.7 การป้องกันและบรรเทาสาธารณภัย	2) ตรวจสอบเช็คอุปกรณ์ไฟฟ้า และจุดเสี่ยงต่อการเกิดอัคคีภัยให้อยู่ในสภาพดีเสมอ	✓ - โครงการจัดให้มีเจ้าหน้าที่ตรวจสอบเช็คอุปกรณ์ไฟฟ้า และจุดเสี่ยงต่อการเกิดอัคคีภัยให้อยู่ในสภาพดีเสมอ	-	-
	3) จัดฝึกอบรมและซ้อมแผนป้องกันอัคคีภัยอย่างน้อย 1 ครั้ง/ปี โดยเทศบาลเมืองพิจิตร	✓ - โครงการจัดให้มีการฝึกอบรมและซ้อมแผนป้องกันอัคคีภัยอย่างน้อยปีละ 1 ครั้ง	-	ภาคผนวก ค-3 หนังสือรับ ร้องขอดับเพลิง
	4) เข้าร่วมการฝึกซ้อม ด้านการป้องกันอุบัติเหตุของจังหวัดพิจิตรทุกปี	✓ - ถ้าทางจังหวัดมีการขอความร่วมมือในการฝึกซ้อม ด้านการป้องกันอุบัติเหตุทางโรงพยาบาลจะเข้าร่วมฝึกทุกปี	-	-
	5) ติดแผนผังและขั้นตอนการปฏิบัติเมื่อเกิดเพลิงไหม้ในห้องพักรักษาผู้ป่วย และแผนกต่างๆ ของโรงพยาบาล และทางขึ้นลงบันไดที่สามารถมองเห็นได้ชัด	✓ - โครงการมีการติดแผนผังและขั้นตอนการปฏิบัติเมื่อเกิดเพลิงไหม้ในห้องพักรักษาผู้ป่วย และแผนกต่างๆ ของโรงพยาบาล และทางขึ้นลงบันไดที่สามารถมองเห็นได้ชัด	-	ภาพที่ 2-16 ผังเส้นทางหนีภัย



ตารางที่ 2.2-1(ต่อ) มาตรการป้องกันและแก้ไขผลกระทบสิ่งแวดล้อม โครงการโรงพยาบาลชัยภูมิเวชการ (ส่วนขยาย) ระยะดำเนินการ

องค์ประกอบทางสิ่งแวดล้อม	มาตรการป้องกันและแก้ไขผลกระทบสิ่งแวดล้อม	ผลการปฏิบัติและรายละเอียดการปฏิบัติตามมาตรการฯ ✓ = ปฏิบัติ ✗ = ไม่ได้ปฏิบัติ ○ = ปฏิบัติไม่ได้ ◎ = ปฏิบัติได้แต่ไม่มีประสิทธิภาพ ● = ยังไม่ถึงเวลาปฏิบัติ	ปัญหา/อุปสรรค/แนวทางแก้ไข	เอกสารอ้างอิง
3.7 การป้องกันและบรรเทาสาธารณภัย (ต่อ)	6) มีรายละเอียดและวิธีการใช้อุปกรณ์ป้องกันอัคคีภัย เช่น ถังดับเพลิง สวิตช์แจ้งสัญญาณเตือนเพลิงไหม้ สำหรับจุดติดตั้งอุปกรณ์ป้องกันอัคคีภัยทุกจุด	✓	- โครงการมีการติดตั้งรายละเอียดและวิธีการใช้อุปกรณ์ป้องกันอัคคีภัย	ภาพที่ 2-17 ป้ายแสดงวิธีการใช้อุปกรณ์ดับเพลิง
	7) ขอความร่วมมือเจ้าหน้าที่และประชาชนผู้รับบริการของโรงพยาบาล ในการป้องกันและระงับการเกิดอัคคีภัย	✓	- โครงการมีการขอความร่วมมือเจ้าหน้าที่และประชาชนผู้รับบริการของโรงพยาบาลช่วยกันป้องกันอัคคีภัย	-
	8) ต้องมีการปรับปรุงแผนการป้องกันอัคคีภัยตามการเปลี่ยนแปลงสภาพของโรงพยาบาล ทั้งตำแหน่งจุดรวมพล เส้นทางอพยพ และจุดรวมพลภายนอกโครงการเมื่อเกิดเพลิงไหม้ ทั้งส่วนพื้นที่ของโรงพยาบาลและส่วนบ้านพักของโรงพยาบาล	✓	- โครงการจะมีการปรับปรุงแผนการป้องกันอัคคีภัยให้มีความเหมาะสมอยู่เสมอ	ภาคผนวก ค-3 หนังสือรับ ร้องข้อโต้แย้ง
	1) รมรณรงคืให้มีการจัดการขยะอย่างถูกวิธี (ใช้ทำ ลดการใช้บางประเภท มีการนำไปใช้ประโยชน์อื่นอีก)	✓	- โครงการมีการรณรงค์ให้พนักงานและผู้ให้บริการทิ้งขยะให้ถูกถังโดยโครงการจัดให้มีถังขยะแยก และขยะแห้งในพื้นในส่วนกลาง	ภาพที่ 2-18 การจัดการขยะภายในโครงการ
3.8 การจัดการขยะมูลฝอย	2) ดูแลจุดพักรวม และรักษาความสะอาดทุกวัน	✓	- โครงการจัดให้มีเจ้าหน้าที่ดูแลจุดพักรวม และรักษาความสะอาดทุกวัน	ภาพที่ 2-18 การจัดการขยะภายในโครงการ
	3) สร้างห้องพักขยะแยกประเภท โดยภายในห้องพักขยะติดเคื่องจะมีตู้แช่ควบคุมอุณหภูมิเพื่อเก็บรักษาสภาพมูลฝอยติดเคื่อง	✓	- โครงการมีการสร้างห้องพักขยะทั่วไป, ห้องพักขยะอันตราย และ ห้องพักขยะติดเคื่องในที่ตั้งของระบบบำบัดน้ำเสีย	ภาพที่ 2-18 การจัดการขยะภายในโครงการ
	4) การจัดการขยะติดเคื่อง จะต้องมีการระบุในสัญญาจ้างว่าผู้รับจ้างต้องมีคุณสมบัติขั้นต้นดังนี้ - มีใบอนุญาตเก็บขนและกำจัดขยะติดเคื่อง - เตาเผาผลผลิตเคื่องปลอดมลพิษที่ได้รับการรับรองมาตรฐานด้านคุณภาพสิ่งแวดล้อม	✓	- โครงการเลือกใช้บริษัทติดเคื่องที่มีใบอนุญาตเก็บขนและกำจัดขยะติดเคื่อง และมีเตาเผาขยะติดเคื่องที่ได้รับการรับรองมาตรฐาน ได้แก่ ห้างหุ้นส่วนจำกัด ไทยเอ็นไวรอนเม้นท์ ซีเอสเอ็มเอส	ภาคผนวก ค-4 สัญญาจ้างกำจัดขยะติดเคื่อง



ตารางที่ 2.2-1(ต่อ) มาตรการป้องกันและแก้ไขผลกระทบสิ่งแวดล้อม โครงการโรงพยาบาลชัยภูมิเวชการ (ส่วนขยาย) ระยะดำเนินการ

องค์ประกอบทางสิ่งแวดล้อม	มาตรการป้องกันและแก้ไขผลกระทบสิ่งแวดล้อม	ผลการปฏิบัติตามและรายละเอียดการปฏิบัติตามมาตรการฯ ✓ = ปฏิบัติ ✕ = ไม่ได้ปฏิบัติ ○ = ปฏิบัติไม่ได้ ◎ = ปฏิบัติได้แต่ไม่มีประสิทธิภาพ ● = ยังไม่ถึงเวลาปฏิบัติ	ปัญหา/อุปสรรค/แนวทางแก้ไข	เอกสารอ้างอิง
3.8 การจัดการขยะมูลฝอย (ต่อ)	- รบรทุกมูลฝอยติดเชื้อ พร้อมถังรองรับมูลฝอยแบบนิมิตติด โดยจะต้องจัดเตรียมถังบรรจุมูลฝอยพลาสติกสีแดง ให้กับโครงการฯ ซึ่งมีความจุอย่างน้อย 1 ลบ.ม. และเมื่อเข้ามาจัดเก็บจะต้องนำถังเปล่าที่ผ่านการทำความสะอาด เช็ดให้แห้ง มาเปลี่ยน	✓	- บริษัทรับกำจัดขยะติดเชื้อนำถังเปล่ามาคอยเปลี่ยนทุกครั้งที่มีการขนขยะติดเชื้อออก	ภาพที่ 2-18 การจัดการขยะภายในโครงการ
	- เข้าขนย้ายมูลฝอยติดเชื้อไปเผาทำลายอย่างน้อย 3 ครั้ง/สัปดาห์	✓	- รถขนขยะติดเชื้อมาขน สัปดาห์ละ 1 ครั้งเนื่องจาก ปริมาณขยะติดเชื้อมีน้อย	ภาพที่ 2-18 การจัดการขยะภายในโครงการ
	- พนักงานจะต้องสวมชุดพร้อมป้องกันการติดเชื้อจากมูลฝอยที่ถูกต้องตามหลักสุขาภิบาล	✓	- พนักงานบริษัทเก็บขนขยะติดเชื้อ มีการสวมชุดป้องกันในการเก็บขน	ภาพที่ 2-18 การจัดการขยะภายในโครงการ
	- มีการชั่งน้ำหนัก ณ จุดรับมูลฝอยติดเชื้อ พร้อมลงนามกำกับโดยเจ้าหน้าที่ของบริษัทฯ และเจ้าหน้าที่ของโครงการฯ ร่วมกัน	✓	- บริษัทเก็บขนขยะติดเชื้อ มีการชั่งน้ำหนักบันทึกปริมาณขยะมูลฝอยติดเชื้อ	ภาพที่ 2-18 การจัดการขยะภายในโครงการ
	- สามารถเผาทำลายมูลฝอยติดเชื้อได้ทุกประเภท อาทิ ผ้ากลอส สาลี เลือด เสมหะ เศษเนื้ออวัยวะต่างๆ หลอดเข็มฉีดยา เข็มฉีดยา ถุงมือยาง ภาชนะที่ปนเปื้อนสารกัมมันตรังสี และยาหมอยาต่างๆ	✓	- โครงการเลือกใช้บริษัทติดเชื้อที่ไม่มีใบอนุญาตเก็บและกำจัดขยะติดเชื้อ และมีเตาเผาขยะติดเชื้อที่ได้รับรองมาตรฐาน ได้แก่ ห้างหุ้นส่วนจำกัด ไทยเอ็นไวรอนเม้นท์ ซิสเต็มส์	ภาคผนวก ค-4 สัญญาจ้างกำจัดขยะติดเชื้อ
	- รับผิดชอบในค่าน้ำมันในการขนย้ายมูลฝอยติดเชื้อไปกำจัด และค่าน้ำมันเชื้อเพลิงที่ในระบบเตาเผามูลฝอยติดเชื้อ	✓	- ในสัญญาว่าจ้างกำจัดขยะติดเชื้อมีการคิดค่าบริการรวมค่าน้ำมันในการเก็บขนเรียบร้อยแล้ว	ภาคผนวก ค-4 สัญญาจ้างกำจัดขยะติดเชื้อ
	- รับผิดชอบค่าเสื่อมราคา ค่าบำรุงรักษา ค่าอะไหล่ และอุปกรณ์ต่างๆ ของระบบทั้งหมด	✓	- ในสัญญาว่าจ้างกำจัดขยะติดเชื้อมีการคิดค่าเสื่อมราคา ค่าบำรุงรักษา ค่าอะไหล่ และอุปกรณ์ต่างๆ ของระบบทั้งหมดเรียบร้อยแล้ว	ภาคผนวก ค-4 สัญญาจ้างกำจัดขยะติดเชื้อ
	- จัดให้มีวิศวกร เจ้าหน้าที่เทคนิค ในระบบการทำงานขนย้ายมูลฝอยติดเชื้อ เติมน้ำมันเครื่องระบบเตาเผา ซ่อมบำรุงรักษาระบบการทำงานของข้อมูลทางวิชาการและสิ่งแวดล้อม	✓	- บริษัทเก็บขนขยะติดเชื้อจัดให้มีวิศวกร เจ้าหน้าที่เทคนิค ในระบบการทำงานขนย้ายมูลฝอยติดเชื้อ เติมน้ำมันเครื่องระบบเตาเผา ซ่อมบำรุงรักษาระบบการจัดทำรายงานข้อมูลทางวิชาการและสิ่งแวดล้อม	-
	- ส่งรายงานผลการดำเนินการต่อโรงพยาบาลทุก 6 เดือน	✓	- บริษัทเก็บขนขยะติดเชื้อ มีการส่งปริมาณขยะติดเชื้อให้ทางโรงพยาบาลทราบเป็นประจำทุกเดือน	ภาคผนวก ค-4 สัญญาจ้างกำจัดขยะติดเชื้อ



ตารางที่ 2.2-1(ต่อ) มาตรการป้องกันและแก้ไขผลกระทบสิ่งแวดล้อม โครงการโรงพยาบาลชัยอรุณเวชการ (ส่วนขยาย) ระยะดำเนินการ

องค์ประกอบทางสิ่งแวดล้อม	มาตรการป้องกันและแก้ไขผลกระทบสิ่งแวดล้อม	ผลการปฏิบัติและรายละเอียดการปฏิบัติตามมาตรการฯ ✓ = ปฏิบัติ ✕ = ไม่ได้ปฏิบัติ ○ = ปฏิบัติไม่ได้ ◎ = ปฏิบัติได้แต่ไม่มีประสิทธิภาพ ● = ยังไม่ถึงเวลาปฏิบัติ	ปัญหา/อุปสรรค/แนวทางแก้ไข	เอกสารอ้างอิง
3.8 การจัดการขยะมูลฝอย (ต่อ)	5) ต่อเชื่อมน้ำเสียจากการล้างอุปกรณ์และห้องพักขยะเข้าสู่ระบบบำบัดน้ำเสีย	✓ - โครงการมีการต่อเชื่อมน้ำเสียจากการล้างอุปกรณ์และห้องพักขยะเข้าสู่ระบบบำบัดน้ำเสีย	-	ภาพที่ 2-18 การจัดการขยะภายในโครงการ
	6) จัดภูมิทัศน์โดยปลูกต้นไม้บริเวณโดยรอบห้องพักมูลฝอย เพื่อเพิ่มความสวยงามให้กับบริเวณห้องพักมูลฝอย	✓ - โครงการมีการจัดภูมิทัศน์โดยปลูกต้นไม้บริเวณโดยรอบห้องพักมูลฝอย	-	ภาพที่ 2-18 การจัดการขยะภายในโครงการ
	7) จัดให้มีลานล้างรถเข็นและอุปกรณ์ที่อยู่ใกล้อาคารพักมูลฝอย และต่อเชื่อมน้ำเสียจากการล้างสู่ระบบบำบัดน้ำเสีย	✓ - โครงการจัดให้มีลานล้างรถเข็นและอุปกรณ์ที่อยู่ใกล้อาคารพักมูลฝอย และต่อเชื่อมน้ำเสียจากการล้างสู่ระบบบำบัดน้ำเสีย	-	ภาพที่ 2-18 การจัดการขยะภายในโครงการ
4 คุณค่าต่อคุณภาพชีวิต				
4.1 เศรษฐกิจ	-	-	-	-
4.2 สังคม การศึกษา ศาสนา วัฒนธรรม	1) ดูแลเรื่องเสียง ไฟฟ้า น้ำใช้/น้ำดื่ม การจัดการน้ำเสีย การป้องกันและบรรเทาสาธารณภัย (อัคคีภัย) การจัดการมูลฝอย ตามมาตรการที่กำหนดไว้ในช่วงเปิดดำเนินการอย่างครบถ้วน 2) จัดบริการของโรงพยาบาล ให้มีความคล่องตัวรวดเร็ว พุดจาไพเราะ 3) ประชาสัมพันธ์ด้านการบริการของโรงพยาบาลต่อชุมชนในรูปแบบต่างๆ เพิ่มมากขึ้น 4) จัดให้มี รพ. รักษาความปลอดภัยตลอด 24 ชม.	✓ ✓ ✓ ✓	- - - -	- - ภาพที่ 2-19 พนักงานต้อนรับ - ภาพที่ 2-20 เจ้าหน้าที่รักษาความปลอดภัยตลอด 24 ชม.



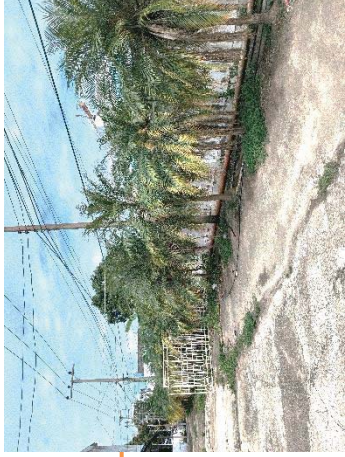
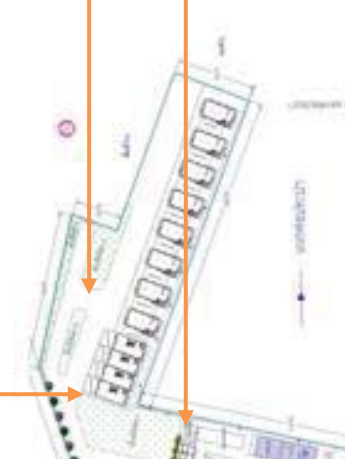
ตารางที่ 2.2-1(ต่อ) มาตรการป้องกันและแก้ไขผลกระทบสิ่งแวดล้อม โครงการโรงพยาบาลชัยอรุณเวชการ (ส่วนขยาย) ระยะดำเนินการ

องค์ประกอบทางสิ่งแวดล้อม	มาตรการป้องกันและแก้ไขผลกระทบสิ่งแวดล้อม	ผลการปฏิบัติตามและรายละเอียดการปฏิบัติตามมาตรการฯ ✓ = ปฏิบัติ ✕ = ไม่ได้ปฏิบัติ ○ = ปฏิบัติไม่ได้ ◎ = ปฏิบัติได้แต่ไม่มีประสิทธิภาพ ● = ยังไม่ถึงเวลาปฏิบัติ	ปัญหา/อุปสรรค/แนวทางแก้ไข	เอกสารอ้างอิง
4.3 ประวัติศาสตร์โบราณสถานและโบราณคดี		-	-	
4.4 สุนทรียภาพ	1) จัดพื้นที่สีเขียวอย่างยั่งยืน	◎ - โครงการจัดให้มีพื้นที่สีเขียวรอบโครงการแต่ยังไม่ครบถ้วนตามที่ระบุไว้ในรายงาน EIA	- ตารางที่ 4-2	ภาพที่ 2-1 พื้นที่สีเขียวภายในโครงการ
	2) มีมาตรการดูแลและจัดการพื้นที่สีเขียวทั้งภายในและภายนอกอาคาร ดังนี้ - รดน้ำต้นไม้เป็นประจำ - ดูแลตัดแต่งกิ่งต้นไม้ในพื้นโรงพยาบาลให้สวยงามเสมอ - ซ่อมแซม เปลี่ยนไม้ยืนต้น ไม้พุ่มและหญ้า ที่ตาย ไม่สวยงามออก	✓ - โครงการมีการนำน้ำที่ผ่านระบบบำบัดน้ำเสียมารดน้ำต้นไม้และจัดให้มีเจ้าหน้าที่ดูแลพื้นที่สีเขียวให้มีความสมบูรณ์อยู่เสมอ	-	ภาพที่ 2-8 เจ้าหน้าที่ดูแลพื้นที่สีเขียว
4.5 การให้บริการของโรงพยาบาล	1) โรงพยาบาลต้องประชาสัมพันธ์ความคืบหน้าของการดำเนินการของโรงพยาบาลให้กับประชาชนที่อยู่ภายในเขตเทศบาลทราบเป็นระยะ เพื่อสร้างความเข้าใจอันดี	✓ - ทางโรงพยาบาลมีการประชาสัมพันธ์ด้านการบริการของโรงพยาบาล ทั้งทางสื่อท้องถิ่นและอินเตอร์เน็ต http://www.chaiaroonhos.com/	-	-
	2) จัดบริการของโรงพยาบาล ให้มีความคล่องตัว รวดเร็ว พุดจาไพเราะ	✓ - โครงการจัดให้มีพนักงานพุดจาไพเราะไว้ต้อนรับเพื่อความคล่องตัว	-	ภาพที่ 2-19 พนักงานต้อนรับ
	3) ประชาสัมพันธ์ด้านการบริการของโรงพยาบาลต่อชุมชนในรูปแบบต่างๆ เพิ่มมากขึ้น	✓ - ทางโรงพยาบาลมีการประชาสัมพันธ์ด้านการบริการของโรงพยาบาล ทั้งทางสื่อท้องถิ่นและอินเตอร์เน็ต http://www.chaiaroonhos.com/	-	
	4) จัดซื้ออุปกรณ์ในการตรวจรักษาที่ทันสมัย เช่น เครื่องเอกซเรย์คอมพิวเตอร์ 64 สไลด์ เครื่อง MRI ทำให้การรักษาพยาบาลแม่นยำ ค่ารักษาพยาบาลที่จัดเก็บแก่ผู้ป่วยลดลง	✓ - โครงการมีการจัดหาอุปกรณ์ทางการแพทย์ที่ทันสมัยไว้คอยให้บริการ	-	ภาพที่ 2-21 เครื่อง MRI และอุปกรณ์เครื่องมือต่างๆ



ตารางที่ 2.2-1(ต่อ) มาตรการป้องกันและแก้ไขผลกระทบสิ่งแวดล้อม โครงการโรงพยาบาลชัยภูมิเวชการ (ส่วนขยาย) ระยะดำเนินการ

องค์ประกอบทาง สิ่งแวดล้อม	มาตรการป้องกันและแก้ไขผลกระทบสิ่งแวดล้อม	ผลการปฏิบัติตามและรายละเอียดการปฏิบัติตามมาตรการฯ ✓ = ปฏิบัติ ✕ = ไม่ได้ปฏิบัติ ○ = ปฏิบัติไม่ได้ ◎ = ปฏิบัติได้แต่ไม่มีประสิทธิภาพ ● = ยังไม่ถึงเวลาปฏิบัติ	ปัญหา/อุปสรรค/ แนวทางแก้ไข	เอกสารอ้างอิง
4.5 การให้บริการ ของโรงพยาบาล (ต่อ)	5) จัดโครงสร้างของคำรักษาพยาบาลแบบมีทางเลือก โดยจัดค่า รักษาพยาบาลที่จำเป็นต่อชีวิตของผู้ป่วยในราคาถูก และบริการเสริม ที่เพิ่มความสะดวกหรือไม่จำเป็นในราคาที่เหมาะสมมากขึ้น ทำให้ค่า รักษาพยาบาลของโรงพยาบาลไม่แพงเกินความเป็นจริง	✓	- ทางโครงการเข้าร่วมกับกรมการค้าภายในโดยสามารถตรวจสอบราคายาได้ ว่าเป็นไปตามข้อกำหนดหรือไม่ และมีทางเลือกในการรักษา	ภาพที่ 2-22 QR COAD ตรวจสอบราคายา
	6) จัดขนาดของห้องพักรักษาผู้ป่วยให้ผ่านเกณฑ์มาตรฐานที่กระทรวงสาธารณสุข กำหนด	✓	-	ภาพที่ 2-23 ห้องพักร ผู้ป่วย
	7) ดำเนินการตามมาตรการด้านต่างๆ ที่กำหนดไว้อย่างครบถ้วนทุกประเด็น	✓	-	-
		-	-	-
4.6 การสาธารณสุข				



ภาพที่ 2-1 พื้นที่สีเขียวภายในโครงการ



ภาพที่ 2-2 เจ้าหน้าที่ทำความสะอาดถนนภายในโครงการ



ภาพที่ 2-3 ป้าย “จอตรกรณาดับเครื่องยนต์”



เครื่องปรับอากาศแบบ ชิลเลอร์

เครื่องปรับอากาศ split type

ภาพที่ 2-4 เครื่องปรับอากาศของโครงการ



ล้างเครื่องปรับอากาศ

ล้างเครื่องแผ่นกรองอากาศเครื่องชิลเลอร์

ภาพที่ 2-5 เจ้าหน้าที่ดูแลเครื่องปรับอากาศ



รณรงค์ปรับเครื่องปรับอากาศ 25° C



รณรงค์ปิดไฟเมื่อเลิกใช้



รณรงค์ถอดปลั๊กเมื่อเลิกใช้



รณรงค์ขึ้นลงบันไดแทนการใช้ลิฟท์



เลือกใช้โคมไฟสะท้อนแสง



เลือกใช้หลอดไฟประหยัดพลังงาน



ใช้ผ้าม่านเพื่อกันแสงเข้ามาในอาคาร



เลือกใช้เครื่องใช้ไฟฟ้าเบอร์ 5

ภาพที่ 2-6 การประหยัดพลังงานของโครงการ



เลือกใช้สวิตช์ไฟแบบแยก



ช่องเปิดรับแสงตามธรรมชาติ

ภาพที่ 2-6(ต่อ) การประหยัดพลังงานของโครงการ



ป้ายทางเข้าโครงการ



ป้ายทางออกโครงการ



ป้ายจำกัดความเร็ว 30 กม./ชม.



ลูกศรทิศทางการเดินรถ



เจ้าหน้าที่อำนวยความสะดวกภายในโครงการ



ที่จอดรถยนต์ภายในโครงการ

ภาพที่ 2-7 การจราจรภายในโครงการ



ที่จอดรถมอเตอร์ไซด์



ที่จอดรถสำหรับผู้พิการ



 ที่จอดรถยนต์จำนวน 60 คัน

 ที่จอดรถมอเตอร์ไซด์จำนวน 60 คัน

แสดงจำนวน และตำแหน่งที่จอดรถยนต์และมอเตอร์ไซด์ในปัจจุบัน

ภาพที่ 2-7(ต่อ) การจราจรภายในโครงการ



ระบบไฟส่องสว่างถนนภายในโครงการในเวลากลางคืน

ภาพที่ 2-7(ต่อ) การจราจรภายในโครงการ



เจ้าหน้าที่ดูแลพื้นที่สีเขียว

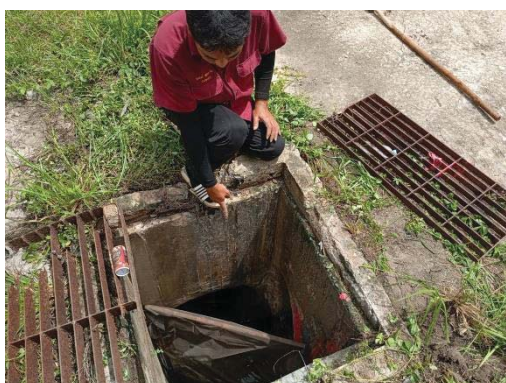


ระบบน้ำน้ำเสียที่ผ่านการบำบัดแล้วมารดน้ำต้นไม้

ภาพที่ 2-8 เจ้าหน้าที่ดูแลพื้นที่สีเขียว



ภาพที่ 2-9 ป้ายรณรงค์ประหยัดน้ำภายในโครงการ



ตรวจสอบปริมาณตะกอนบ่อพักน้ำ



ตะแกรงดักขยะภายในบ่อพักน้ำ

ภาพที่ 2-10 เจ้าหน้าที่ตรวจสอบบ่อพักน้ำ



เก็บตัวอย่างน้ำเข้าระบบบำบัดน้ำเสีย



เก็บตัวอย่างน้ำเสียที่ผ่านการบำบัดแล้ว



เก็บตัวอย่างน้ำประปา



ภาพที่ 2-11 การเก็บตัวอย่างน้ำเสียและน้ำประปา



ระบบนำน้ำเสียที่ผ่านการบำบัดแล้วมารดน้ำต้นไม้

ภาพที่ 2-12 ระบบนำน้ำเสียที่ผ่านการบำบัดแล้วมารดน้ำต้นไม้



ภาพที่ 2-13 เจ้าหน้าที่ตักไขมัน



ตรวจสอบสายยางดับเพลิง



ตรวจสอบถังเคมีดับเพลิง



ตรวจสอบ Generator



ตรวจสอบประตูหนีไฟ



ตรวจสอบป้ายบอกทางหนีไฟ



ตรวจสอบไฟฉุกเฉิน

ภาพที่ 2-14 เจ้าหน้าที่ตรวจสอบอุปกรณ์ดับเพลิง



ภาพที่ 2-15 การซ้อมดับเพลิงประจำปี (ล่าสุด 25 ตุลาคม 2567)



31 พฤษภาคม 2025 เวลา 15:20 น.

ผังเส้นทางหนีภัยภายในห้องพัก



31 พฤษภาคม 2025 เวลา 15:21 น.

ผังเส้นทางหนีไฟบริเวณโถงลิฟต์

ภาพที่ 2-16 ผังเส้นทางหนีภัย



31 พฤษภาคม 2025 เวลา 14:50 น.



31 พฤษภาคม 2025 เวลา 15:21 น.

ภาพที่ 2-17 ป้ายแสดงวิธีการใช้อุปกรณ์ดับเพลิง



31 พฤษภาคม 2025 เวลา 14:52 น.

ถังขยะแห้งและขยะเปียกในพื้นที่ส่วนกลาง



31 พฤษภาคม 2025 เวลา 14:53 น.

ห้องพักขยะรวมของโครงการ



31 พฤษภาคม 2025 เวลา 14:41 น.

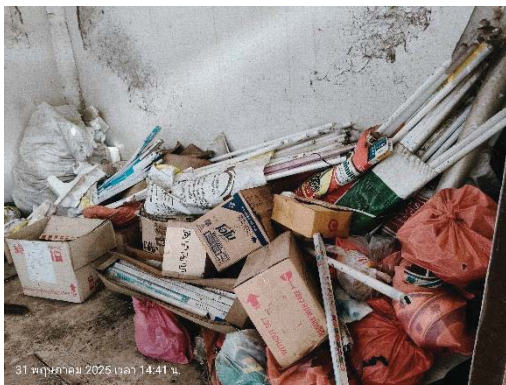
ภายในห้องพักขยะติดเชื้อ



31 พฤษภาคม 2025 เวลา 14:41 น.

ภายในห้องพักขยะทั่วไป

ภาพที่ 2-18 การจัดการขยะภายในโครงการ



ภายในห้องพักขยะอันตราย



บริเวณล้างถังขยะ



รถเก็บขยะทั่วไป



แม่บ้านขนขยะติดเชื้อ



แม่บ้านขนขยะทั่วไป



รถเข้ามาเก็บขยะติดเชื้อ

ภาพที่ 2-18(ต่อ) การจัดการขยะภายในโครงการ

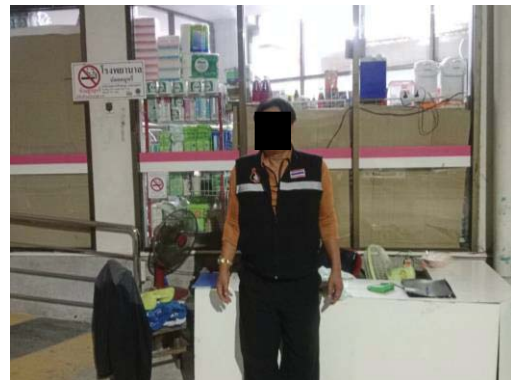


ปลูกต้นไม้รอบห้องพักขยะ

ภาพที่ 2-18(ต่อ) การจัดการขยะภายในโครงการ



ภาพที่ 2-19 พนักงานต้อนรับของโครงการ



ภาพที่ 2-20 เจ้าหน้าที่รักษาความปลอดภัยตลอด 24 ชม.



ภาพที่ 2-21 เครื่อง MRI และอุปกรณ์เครื่องมือต่างๆที่ทางโรงพยาบาลจัดหาไว้ให้บริการ



QR CODE ตรวจสอบราคา



สอบถามราคาการรักษาได้ที่แผนกการเงิน

ภาพที่ 2-22 QR CODE ตรวจสอบราคา



ห้องพักผู้ป่วยแผนกเด็ก



ห้องพักผู้ป่วยทั่วไป

ภาพที่ 2-23 ห้องผู้ป่วยของโครงการ